

**Odkrycia i badania archeologiczne
- 2015 rok**



Stargard, Stare Miasto, plan prac archeologicznych prowadzonych w 2015 r.
Zestawił i oprac. M. Szeremeta, kreślił C. Rysz

Epoka kamienia / Epoka brązu

Grzędzice, gm. Stargard, pow. stargardzki, stan. nieokreślone

W okolicy Grzędzic przypadkowo odkryto i przekazano do DA MAH zachowany fragmentarycznie toporek kamienny wykonany z diorytu (ryc. 1.1). W rzucie poziomym zabytek w kształcie lekko zaoblonego trójkąta, krawędzie boczne płasko wygładzone, niewyodrębnione ostrze symetrycznie zwęża się do środka tworząc trapez. Wym.: dł. 62,5 mm, szer. maks. 38 mm, wys. ostrza 28,5 mm. Datowanie: neolit/epoka brązu.

Nr inw. MS/A/317

Szeremeta

Strumiany, gm. Stargard, pow. stargardzki, stan. nieokreślone

Do DA MAH została przekazana przypadkowo odnaleziona brązowa siekierka – typ o lekko podniesionych bokach, prostym obuchu oraz szerokim łukowatym ostrzu, które jest nieznacznie wyszczerbione (ryc. 2.2). Dł. całkowita wynosi 128 mm, szer. maks. ostrza 55 mm, szer. obucha 16 mm. Boki siekierki podnoszą się delikatnie od obucha i opadają jednostajnie ku ostrzu osiągając wys. maks. 11 mm w połowie całkowitej dł. zabytku. Czas powstania narzędzia określono na 2 000 - 1 600 r. p.n.e.

Nr inw. MS/A/318

Lit. Bucka 2016, 403-406.

Bucka

Stargard, miasto, stan. 63 (AZP 32-10/39)

Mieszkaniec Stargardu przekazał do DA MAH fragm. brązowej siekierki z tulejką (ryc. 1.2). Ze względu na brak cech dystynktywnych chronologię narzędzia można określić na nie wcześniej niż III okres epoki brązu. Wym.: dł. 32 mm, szer. 28-35 mm, gr. 13 mm.

Nr inw. MS/A/319/8

Bucka

Stargard, ul. Grudziądzka, stan. 43 (AZP 32-10/19)

Na polu w granicach miasta została przypadkowo odkryta i przekazana do zbiorów DA MAH brązowa tarczka (ryc. 1.3), zinterpretowana wstępnie jako główka od szpili. Płaska tarczka z 7 mm guzkiem w centralnej części, wokół niego poprowadzone wgłębienie. Krawędź ozdoby lekko ścięta. Między krawędzią a opisywanym wgłębieniem ornament ryty – dwie splatające się ze sobą linie. Po wewnętrznej stronie pozostałość po mocowaniu szpili. Wym.: średn. 35 mm. Datowanie: epoka brązu.

Nr inw. MS/A/316/9

Bucka



Ryc. 1:1. Grzędzice, gm. Stargard, pow. stargardzki, stan. nieokreślone; 1:2. Stargard, miasto, stan. 63 (AZP 32-10/39); 1:3. Stargard, ul. Grudziądzka, stan. 43 (AZP 32-10/19).
 Fot. i oprac. M. Szeremeta, MAH w Stargardzie

Epoka żelaza

Okres halsztacki

Dobrzany, miasto, okolice, gm. loco, pow. stargardzki, stan. nieokreślone

Zabytki znaleziono przypadkowo w czasie wykonywania prac rolnych na polu w obr. miejscowości. Niezwłocznie przekazano je do DA MAH. Wstępnie ustalono, że są to co najmniej dwa nagolenniki dęte wykonane z brązu (ryc. 2.1). Ozdoby zachowane w bardzo złym stanie, w mniejszych lub większych fragm., z czego część jest pocięta. Zakończenia nagolenników zdobione są dwoma grupami plastycznych żeberk oraz wklęsłym ornamentem krokwi. Datowanie: starsza faza wczesnego okresu epoki żelaza (HaC).

Nr. inw. MS/A/337

Bucka

Okres przedrzymski / okres wpływów rzymskich

Bralecin, gm. Dolice, pow. stargardzki, stan. 5 (AZP 34-11/1)

Przypadkowo odkryto i przekazano do zbiorów DA MAH naszyjnik z brązu typu *torques*. Przedmiot podzielony jest na sześć części. Zabytek posiada kolbowate zakończenia z zagłębieniami na końcach i jest bogato zdobiony od strony zewnętrznej. Na całej szer. każdego z zakończeń znajduje się ornament składający się z dwóch większych i dwóch mniejszych wklęsłych trójkątów, ułożonych naprzemiennie względem wielkości. Między nimi poprowadzono skośne linie. Po całym obwodzie tej części zabytku, przy krawędziach i na osi symetrii przebiegają dwie równoległe do siebie linie. Od zakończeń do ok. 65 mm dł. znajduje się ornament klinowy z wierzchołkiem zwróconym do środka. Następną grupą zdobień to punktowe skośne linie pokrywające kolejne 65 mm dł. zabytku. Przy zewnętrznych krawędziach obu opisanych wyżej grup znajdują się dwie poziome linie. Tego typu ozdoby związane są z kulturą jastorfską i jej późnym stadium stylistycznym Seedorf. Wym.: średn. naszyjnika 150 mm; szer. 12-15 mm, średn. zakończeń 22-23 mm, szer. 28-30 mm (ryc. 3.1).

Nr inw. MS/A/328

Bucka

Bralecin, gm. Dolice, pow. stargardzki, stan. 5 (AZP 34-11/1)

Do DA MAH dostarczono trójczłonową klamrę do pasa wykonaną z brązu. Zabytek trafił do muzeum w stanie dobrym, jedynym jego ubytkiem jest brak zakończenia najdłuższej części. Przedmiot pokrywa patyna. Klamra składa się z trzech ruchomych części: długiego pasa blachy (dł. 200 mm, szer. 38-24 mm,

gr. blachy 2 mm), dwóch półokrągłych, równoległych do siebie guzów (dł. 24 mm; wys. 17 mm; gr. blachy 3 mm) oraz mniejszego pasa blachy ukształtowanego w haczyk (dł. 26 mm, średn. pierścionka 9 mm, gr. blachy 3 mm). Najdłuższa część zabytku zdobiona jest trzema żeberkami, z których jeden przebiega po osi symetrii, a dwa przy krawędziach. Ponadto przy jednym z końców umieszczono trzy ozdobne nity o przekroju cylindrycznym ze spiczastym zakończeniem (wys. 13 mm; średn. 8 mm). Nity od góry zdobione są motywem trójkątów. Dwa półokrągłe guzy połączone są z wyżej opisanym pasem za pomocą wąskiej blaszki zakutej w pierścionek. Guzy są puste w środku i otwarte od wewnątrz. Przy krawędziach wklęsłe linie. Guzki do najkrótszej z blaszek przymocowane są w taki sam sposób jak do najdłuższej blaszki. Dzięki analogicznym znaleziskom możliwa jest rekonstrukcja brakującego elementu, z dużym prawdopodobieństwem możemy traktować, że końcówka pasa uformowana była w kształt haczyka zagiętego w przeciwną stronę niż haczyk z drugiego końca kłamry. Forma opisywanej kłamry jest charakterystyczna dla kultury oksywskiej, a przedstawiana jest w literaturze jako trójczłonowa¹ lub trzyczęściowa², zaś w typologii Józefa Kostrzewskiego zaliczana jest do typu III³. Przedmiot związany jest z ludnością kultury oksywskiej (ryc. 3.2).

Nr inw. MS/A/329

Bucka

Okres wczesnego średniowiecza / okres późnego średniowiecza / okres nowożytny

Chociwel, gm. loco, pow. stargardzki, stan. nieokreślone

Mieszkaniec Stargardu przekazał do zbiorów DA MAH zabytek znaleziony przypadkowo na polu: końcówkę paska. Przedmiot wykonany został z brązu, z przedstawieniem alegorii Nadziei. Wym.: dł. 35 mm, szer. 18 mm. Datowanie: XVI/XVII w. (ryc. 4.1).

Nr inw. MS/A/315

Stań

Grzędzice, gm. Stargard, pow. stargardzki, stan. nieokreślone

Mieszkaniec Stargardu przekazał do zbiorów DA MAH zabytek znaleziony przypadkowo na polu: pruski odważnik monetarny. Na awersie widoczny orzeł w koronie siedzący na gałęzi, na rewersie napis: PASSIER GEWICHT VON ½ FR. D'OR 1750-1820, rant zdobiony. Przedmiot wykonany z mosiądzu. Wym.: średn. 24,93 mm, gr. 3,2 mm. Datowanie: XIX w. (ryc. 4.2).

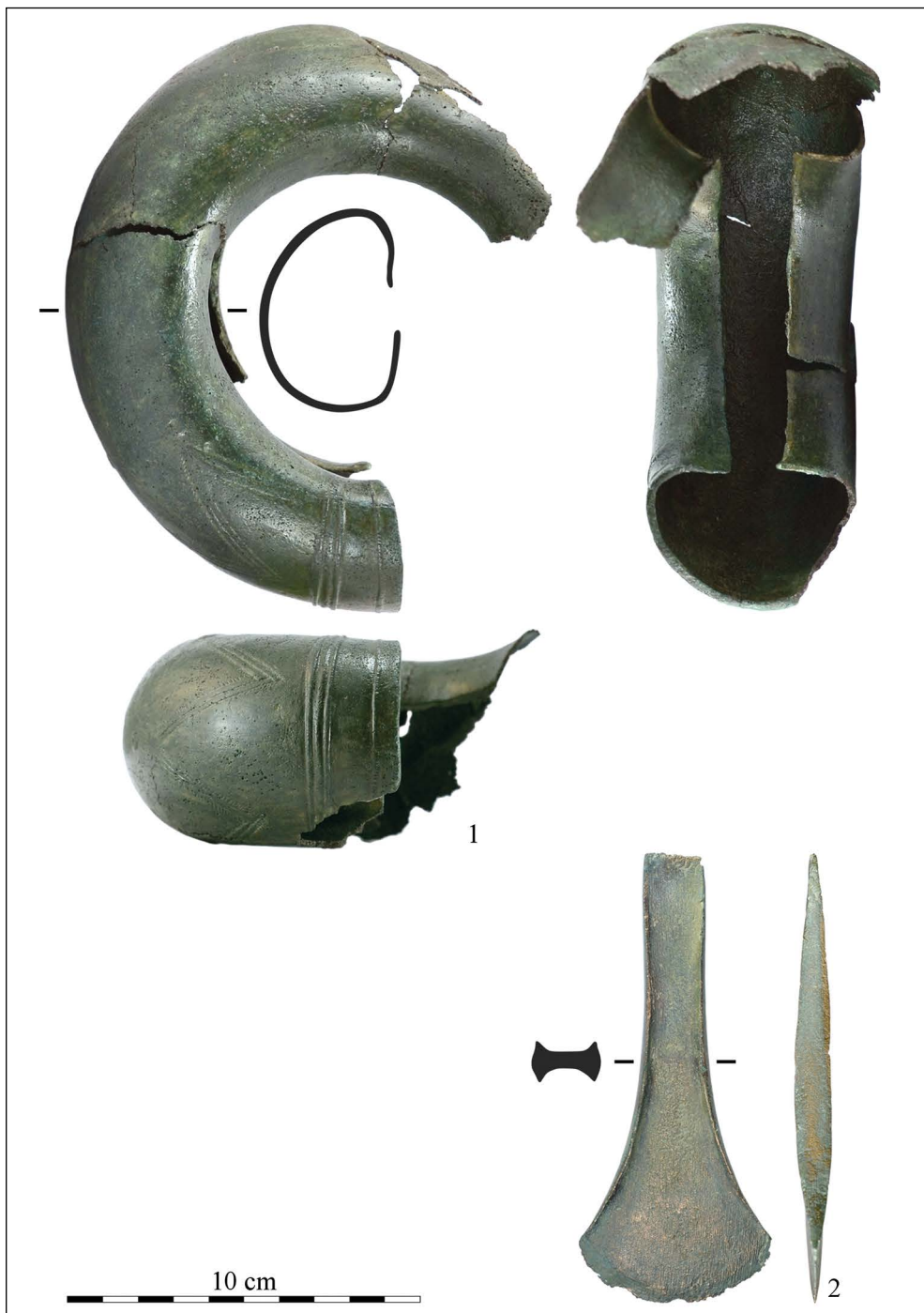
Nr inw. MS/A/332

Stań

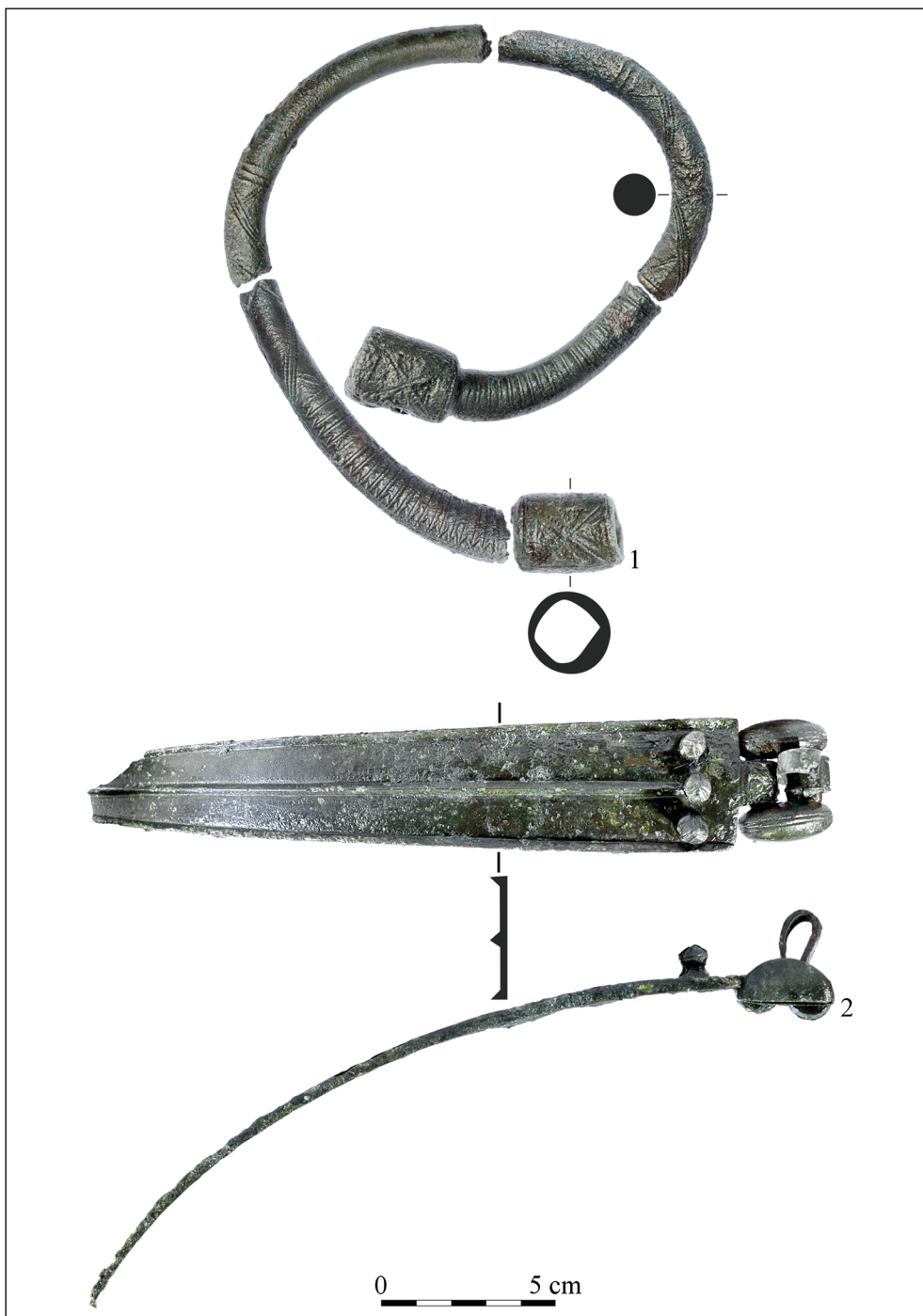
¹ Wołagiewiczowie 1963, 101.

² Wiloch 1995, 24, 56.

³ Kostrzewski 1919, II, 20.



Ryc. 2:1. Dobrzany, miasto, okolice, stan. nieokreślone; 2:2. Strumiany, gm. Stargard, pow. stargardzki, stan. nieokreślone. Fot. i oprac. M. Szeremeta, MAH w Stargardzie



Ryc. 3. Brałęczin, gm. Dolice, pow. stargardzki, stan. 5 (AZP 34-11/1). Fot. i oprac. M. Szeremeta, MAH w Stargardzie

Kamień Pomorski, stan. 3 (AZP 19-08/100)

Badania archeologiczne na terenie Starego Miasta w Kamieniu Pomorskim objęły relikty ossuarium przylegającego do pozostałości murów fundamentowych późnośredniowiecznego kościoła klasztornego dominikanów pw. św. Idziego. W trakcie badań zarejestrowano trzy ważne elementy architektury związane z budową ossuarium oraz samego kościoła przyklasztornego: 1. odsadzka ceglana przypory w formie trzech poziomowych schodkowań osadzona na kamiennym fundamencie (ryc. 5.1); 2. mur łączący przyporę oraz południową ścianę prezbiterium tworzący komorę główną ossuarium – cztery warstwy cegieł o wążku mieszanym ułożone na kamiennym fundamencie; 3. kamienna odsadzka z piaskową podsypką zarejestrowana przy zachodniej ścianie ossuarium.

W trakcie eksploracji wewnątrz obiektu rozpoznano szereg warstw kulturowych zawierających nieznaczną ilość materiału archeologicznego. Pierwsze zarejestrowane nawarstwienie zawierające 2 fragm. naczyń szklawionych o ceglącym przełamie (ryc. 6.1-2) związane było bezpośrednio z pożarem, który objął teren kościoła w 2. połowie XVI w. (1582 r.?). Warstwa II o miąższości sięgającej 40 cm datowana na pocz. XIV w.-ok. 1539 r., czyli domniemany czas funkcjonowania ossuarium, była nieznacznie nasycona zabytkami archeologicznymi: fragm. średniowiecznej siwej misy (ryc. 6.6); 2 niewielkie ułamki ceramiki czerwonej (ryc. 6.4-5); 3 fragm. szkła taflowego; fragm. szklanego naczynia typu Angster/Kuttrolf (ryc. 6.3); 1 fragm. kafla miskowego (ryc. 5.3); niewielki „ręczny” dzwonek wykonany ze stopu miedzi (ryc. 4.3); fragm. dzwoneczka o kulistym kształcie ze stopu miedzi (ryc. 4.4); 10 sztuk żelaznych gwoździ kuty; 16 fragm. szklawionej oraz nieszkliwionej ceramiki o ceglącym przełamie. W obrębie warstwy II zarejestrowano znaczną ilość materiału kostnego, tj. 22 360 fragm. kości ludzkich oraz 151 kości zwierzęcych. Liczebność zbioru wiąże się bezpośrednio ze stanem zachowania kości, które w wyniku warunków podepozycyjnych zostały silnie rozdrobnione – narażone były na działanie wysokiej temperatury podczas pożaru, dodatkowo przed rozpoczęciem prac badawczych obiekt przed dłuższy okres czasu nie był odpowiednio zabezpieczony. Na podstawie analiz materiału kostnego ustalono, iż najmniejsza prawdopodobna liczba osób, których szczątki znajdowały się w ossuarium to 231: 156 mężczyzn, 66 kobiet oraz 9 dzieci. Mimo słabego stanu zachowania materiału wyselekcjonowano szereg kości ze zmianami patologicznymi, wśród których na szczególną uwagę zasługują skomplikowane złamania oraz schorzenia zaliczane do stresów fizjologicznych, takich jak: *cribra orbitalia*, hipoplazja szkliwa czy próchnica. Kolejna jednostka stratygraficzna związana była z modernizacją kościoła tj. budową południowej nawy bocznej, która datowana jest na pocz. XIV w. (*terminus post quem* 1309 r.) i zawierała niewielką ilość materiału archeologicznego: kości; 5 fragm. detali architektonicznych (ryc. 7); fragm. spalonego przedmiotu ze stopu miedzi; 13 fragm. ceramiki tradycyjnej (ryc. 6.7). W spągu warstwy zarejestrowano niewielki wkop grobowy (ryc. 5.2), fragmentarycznie zachowane kości ludzkie oraz niewielką ilość materiału archeologicznego: 1 niecharakterystyczny ułamek ceramiki oraz szczątkowo

zachowany fragm. przedmiotu ze stopu miedzi. Poniżej zarejestrowano serię warstw (IV-XI) związanych z osadnictwem słowiańskim we wczesnym średniowieczu, nisko nasyconych zabytkami archeologicznymi: 18 fragm. ceramiki wczesnośredniowiecznej (ryc. 6.8-9); wykonane ze stopu miedzi okucie pasa lub pochewki (ryc. 6.10).

Burdziej/Szeremeta



Ryc. 4:1. Chociwel, gm. loco, pow. stargardzki, stan. nieokreślone; 4:2. Grzędzice, gm. Stargard, pow. stargardzki, stan. nieokreślone; 4:3-4. Kamień Pomorski, stan. 3 (AZP 19-08/100).

Fot. i oprac. M. Szeremeta, MAH w Stargardzie



Ryc. 5. Kamień Pomorski, stan. 3 (AZP 19-08/100). Fot. i oprac. M. Szeremeta, MAH w Stargardzie



Ryc. 6. Kamień Pomorski, stan. 3 (AZP 19-08/100). Fot. i oprac. M. Szeremeta, MAH w Stargardzie



Ryc. 7. Kamień Pomorski, stan. 3 (AZP 19-08/100). Fot. i oprac. M. Szeremeta, MAH w Stargardzie

Kurcewo, gm. Stargard, pow. stargardzki, stan. 9 (AZP 34-10/47)

Na grodzisku przypadkowo odkryto i przekazano do zbiorów DA MAH medal wykonany z miedzi, złożony. W górnej części został zaopatrzony w okrągłe uszko o średn. 13 mm, wykonane z okrągłego w przekroju drutu o gr. 2 mm. Na awersie przedstawiono w centralnej części popiersie mężczyzny ubranego w renesansowy strój, z łańcuchem oraz głową odwróconą w lewo. W otoku wydzielonym od krawędzi ornamentem sznurowym zawarto dookołą inskrypcję łacińską, kapitałą, oddzieloną od pola przedstawieniowego ornamentem astragalu: * DG · WILHELM · IN · LIEFLAN · ZV · CVRLAN · VN · SEMGAL · HZ. Na rewersie zakomponowano w centralnej partii wielowersową inskrypcję łacińską, kapitałą, zestawioną jako ciąg znaków pozbawiony podziału na wyrazy: HIIN / CVRRIBVS * / ETHIINEQVIS * / NOSINNOMINE / * DEINOSTRI * / INVOCABIMVS / ..(CV?) PSAL : ZO * / 160I. W otoku wieniec z liści laurowych z wkomponowanymi po bokach inicjałami, kapitałą: A? / S. Medal dedykowany jest Wilhelmowi Kettlerowi (1574-1640), księciu Kurlandii i Semigalii. Wym.: średn. 43 mm, gr. 3 mm, waga: 31,01 g (ryc. 9.1).

Nr inw. MS/A/335

Majewski

Lubowo, gm. Stargard, pow. stargardzki, stan. nieokreślone

Na polu odkryto przypadkowo i przekazano do zbiorów DA MAH: 1. wykonaną ze stopu miedzi D-kształtną sprzączkę z okuciem. Wym.: wys. 27,26/17,66 mm, szer. 46,7 mm, waga 9,24 g. Datowanie: XIII-XVI w. (ryc. 9.3); 2. wykonany ze stopu miedzi podłużny przedmiot zagięty na końcu w „uszko”, trzpień w przekroju okrągły, w górnej części rozklepany na kształt serca. Wym. dł. 89,03 mm, szer. 17,4 mm, średn. trzpienia 3,1 mm, waga 6,38 g (ryc. 9.2).

Nr inw.: MS/A/327/1-2

Szeremeta

Rekowo, gm. Kobylanka, pow. stargardzki, stan. nieokreślone

Kilkaset metrów na N-E od zabudowań wsi Rekowo odkryto przypadkowo i przekazano do zbiorów DA MAH nóżkę grapena. Przedmiot o trójkątnym przekroju został odlany z brązu. Na jednej z powierzchni zdwojone, pionowe rowki. Wym.: maks. wys. 54 mm, szer. ścianki 16-18 mm (ryc. 9.4).

Nr inw. MS/A/330

Majewski

Słodkówko, gm. Suchań, pow. stargardzki, stan. nieokreślone

Do zbiorów DA MAH w Stargardzie przekazane zostały dwa zabytki pochodzące według znalazcy z tej samej lokalizacji: 1. ostroga z zaczepami haczykowato zagiętymi do wnętrza odlana z *aurichalcum* (stop miedzi z galmanem – rudą cynku). Przedmiot jest uszkodzony – brak ok. 2/3 jednego z ramion. Wym.:

dł. całkowita wynosi 52 mm, przy wys. wewnętrznej 33 mm i rozpiętości wewnętrznej ok. 62 mm, waga 11 g. Ostroga powstała najpewniej w 2. poł. VIII-IX w. (ryc. 10.1); 2. żelazne strzemię. Nieznacznie uszkodzony zabytek ma wys. 167 mm, szer. 125,5 mm i waży 318 g. Forma strzemienia oraz zdobienie kanelurami bocznych płaszczyzn ramion kabłąka pozwalają na jego datowanie na 1. poł. XVI w. (ryc. 8).

Nr inw. MS/A/323/1-2

Lit.: Janowski 2016c, 407-413; 2016d, 427-429.

Janowski



Ryc. 8. Słodkówko, gm. Suchań, pow. stargardzki, stan. nieokreślone.
Fot. i oprac. M. Szeremeta, MAH w Stargardzie



Ryc. 9:1. Kurcewo, gm. Stargard, pow. stargardzki, stan. 9 (AZP 34-10/47); 9:2-3. Lubowo, gm. Stargard, pow. stargardzki, stan. nieokreślone; 9:4. Rekowo, gm. Kobylanka, pow. stargardzki, stan. nieokreślone.
Fot. i oprac. M. Szeremeta, MAH w Stargardzie

Stargard, miasto, stan. 63 (AZP 32-10/39)

Na polu w granicach miasta zostały przypadkowo odkryte i przekazane do zbiorów DA MAH następujące zabytki: 1. przewlecza do ostróg, stop miedzi. Wym. wys. 20,8 mm, szer. 9,9 mm, gr. 15,4 mm, waga 4,23 g. Datowanie: IX w.-1. połowa X w. (ryc. 10.2); 2. zapięcie do pasa wykonane ze stopu miedzi, zachowane częściowo. Bogate zdobienia zawierają przedstawienie antropomorficzne. Wym.: 14,8×35,7 mm. Datowanie: k. XVI-XVII w. (ryc. 11.3); 3. zapięcie od pasa zdobione ornamentem roślinnym, stop miedzi. Wym.: 16,9×57,8 mm, waga 6,04 g. Datowanie: k. XVI-XVII w. (ryc. 11.2); 4. owalna sprzączka do pasa, zdobiona dookólnymi kolistymi wypustkami, cyna i ołów. Wym. 20,6×14,6 mm, waga 1,44 g. Datowanie: XVIII w. (ryc. 10.3); 5. element łączący części pasa, zdobiony przedstawieniem antropomorficznym, stop miedzi. Wym. 21,7×24,4×5,75 mm. Datowanie: nowożytność (ryc. 11.1); 6. ażurowe okucie paska zamykającego książkę, stop miedzi. Wym.: 13,3×27,1 mm, waga 2,07 g. Datowanie: XVIII w. (ryc. 11.4); 7. fragm. sprzączki od pasa, cyna i ołów. Wym.: dł. 43 mm, szer. maks. 11,2 mm, gr. 1,7-1,8 mm, waga 4,77 g. Datowanie: XIV w. (ryc. 10.5). 8. srebrna zapinka w kształcie serca zwieńczona parą ptaków, służąca do spinania koszuli. Wym. szer. 19,8 mm, wys. 31,7 mm. Datowanie: nowożytność (ryc. 10.4).

MS/A/319/1-7, 9

Lit.: Janowski 2016e, 415-417.

Janowski/Szeremeta/Wojciechowska

Stargard, ul. Stefana Czarnieckiego

Do zbiorów DA MAH została przekazana cylindryczna butelka kamionkowa odkryta w 2009 r. podczas prac melioracyjnych na tyłach ul. Stefana Czarnieckiego. Na przedniej części naczynia odcisnięto dwie okrągłe pieczęcie. Jedna o średn. 40 mm przedstawia wspiętego koronowanego lwa otoczonego napisem: HEINRICH MA[...]NI oraz KAR[...]DER MINERALWASSER w zewnętrznym otoku. Drugi stempel o średn. 17 mm z napisem „[...]ÜX” znajduje się w dolnej partii butelki. Kamionkowy pojemnik służył do transportu wody mineralnej z uzdrowiska w Karlsbadzie (obecnie Karlovy Vary, Czechy). Wym.: wys. 250 mm, średn. dna 82 mm, średn. wylewu 20 mm. Datowanie: pocz. l. 70. XIX w. (ryc. 12.1).

Nr inw. MS/A/309

Lit.: Wojciechowska 2015, 181-182.

Wojciechowska

Stargard, ul. Stefana Czarnieckiego

W 2015 r. została przekazana do zbiorów DA MAH cylindryczna butelka kamionkowa odkryta w 2009 r. podczas prac melioracyjnych na tyłach ul. Stefana Czarnieckiego. Z przodu pojemnika znajduje się odcisk stempla o średn. 35 mm, który przedstawia herbowego lwa w koronie, wystającego z trzech

poprzecznych strumieni z charakterystycznym napisem u dołu, czytany od lewej: [...] HEINRICH MATTONI ✱, a także inskrypcją w otoku zewnętrznym: ✱ CARLSBADER MINERA[...]. Kamionkowy pojemnik służył do transportu wody mineralnej z uzdrowiska w Karlsbadzie (obecnie Karlovy Vary, Czechy). Wym.: wys. 255 mm, średn. dna 82 mm, średn. wylewu 20 mm. Datowanie: pocz. l. 70. XIX w. (ryc. 12.2).

Nr inw. MS/A/310

Lit.: Wojciechowska 2015, 181-182.

Wojciechowska

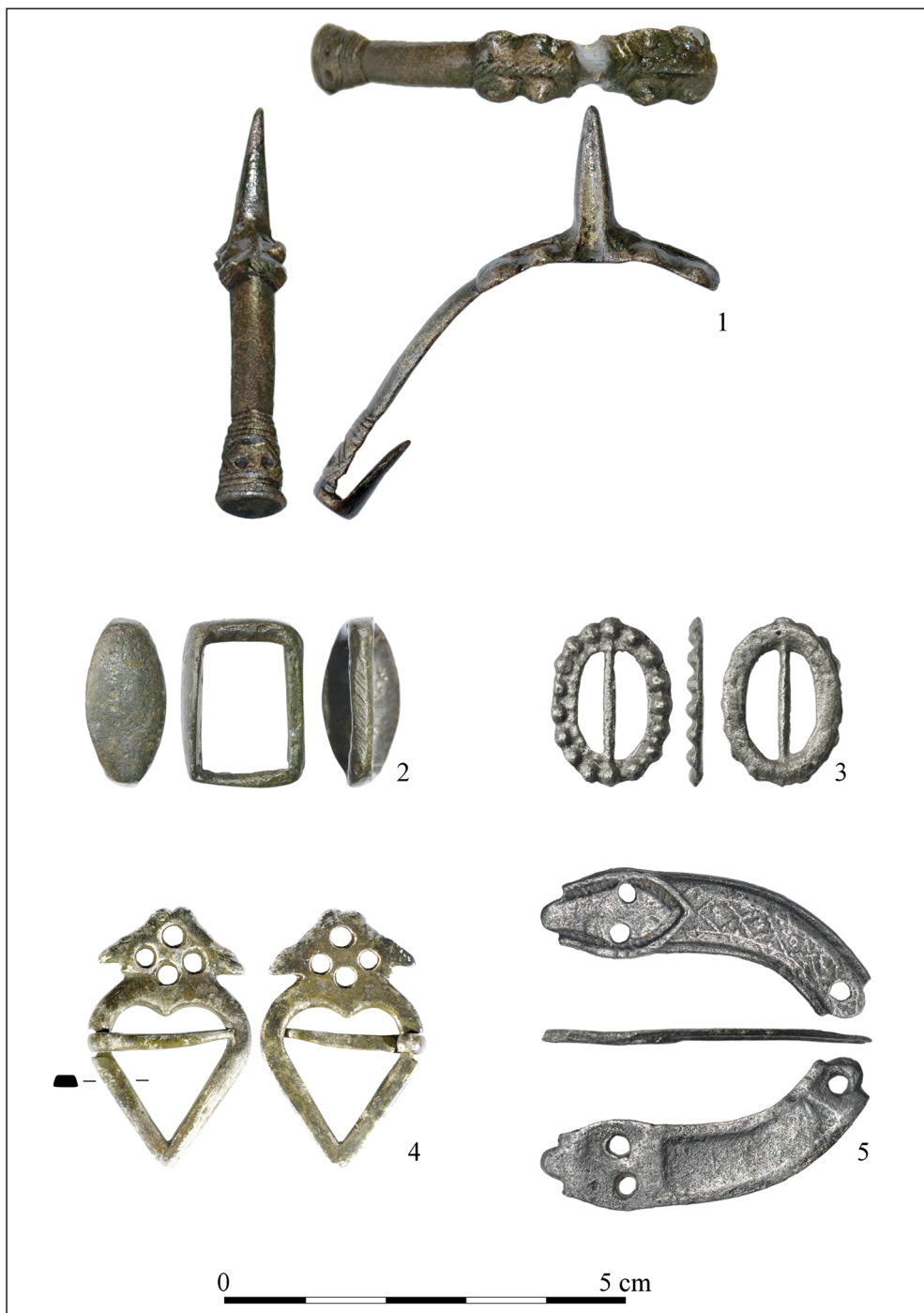
Stargard, ul. Grudziądzka, stan. 43 (AZP 32-10/19)

Na polu w granicach miasta zostały przypadkowo odkryte i przekazane do zbiorów DA MAH następujące zabytki: 1. plomba towarowa wykonana z ołowiu. Na awersie przedstawiono w perelkowym otoku lilię heraldyczną?, a na rewersie literę „C”?. Wym.: 28×28 mm. Datowanie: XVI/XVII w. (ryc. 13.1); 2. plomba towarowa wykonana z ołowiu. Na awersie majuskułowa litera „A” ujęta po bokach krzyżami, a na rewersie szyszka pini ustawiona na podstawie, ujęta po bokach sześcioramiennymi gwiazdami, Augsburg. Wym.: 17×17 mm. Datowanie: XV w. (ryc. 13.3); 3. plomba towarowa wykonana z ołowiu. Rys. awersu i rewersu nieczytelny. Wym.: 16×15 mm. Datowanie: XIX w.?.; 4. fragm. ikony podróżnej wykonanej z mosiądzu ołowiowego. Zabytek zachowany w ok. poł. pierwotnej wielkości. Na ikonie przedstawiono Matkę Boską Włodzimierską. Z dużym prawdopodobieństwem dewocjonalium powstało w Guślicach na terenie Rosji. Wym.: wys. 30 mm, szer. 38 mm, gr. ok. 2 mm, waga 9,2 g. Datowanie: 2. połowa XVIII-XIX w. (ryc. 13.6); 5. obrączka/okucie z ornamentem florystycznym w jednej linii. Wym.: średn. 15,19 mm, wys. 5,7 mm. Datowanie: nowożytność (ryc. 13.4); 6. okrągły przedmiot z blachy miedzianej, z otworem w części środkowej, dekorowany dookoła tłoczonymi renesansowymi medalionami z wizerunkami piersi postaci męskich i żeńskich, rozdzielonych motywem roślinnym. Stan zachowania zły, przedmiot został zgnieciony i pękł w połowie. Datowanie: XVI w. (ryc. 14); 7. koralik metalowy lub element większego przedmiotu. Wym.: średn. 11,62 mm, wys. 8,68 mm. Datowanie: nowożytność (ryc. 13.2); 8. Kulka z brązu, pusta w środku, z niewielkim uszkodzeniem. Wym.: średn. 11,97 mm. Datowanie: nowożytność (ryc. 13.5).

Nr inw. MS/A/316/1-8

Lit.: Janowski 2016a, 413-437.

Janowski/Majewski/Stań



Ryc. 10:1. Słodkówko, gm. Suchań, pow. stargardzki, stan. nieokreślone; 10:2-5. Stargard, miasto, stan. 63 (AZP 32-10/39). Fot. i oprac. M. Szeremeta, MAH w Stargardzie



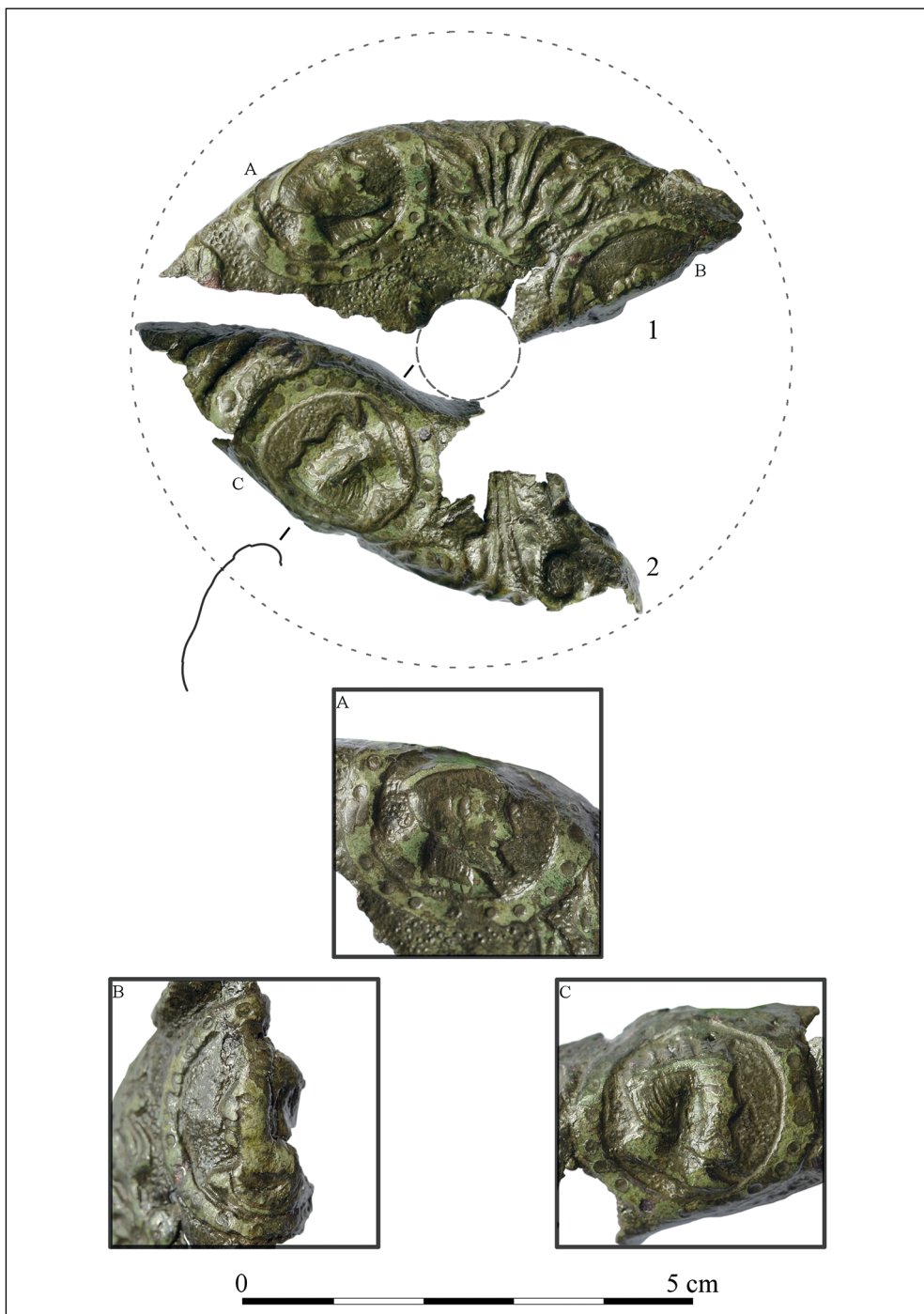
Ryc. 11. Stargard, miasto, stan. 63 (AZP 32-10/39). Fot. i oprac. M. Szeremeta, MAH w Stargardzie



Ryc. 12. Stargard, ul. Stefana Czarnieckiego. Fot. i oprac. M. Szeremeta, MAH w Stargardzie



Ryc. 13. Stargard, ul. Grudziądzka, stan. 43 (AZP 32-10/19). Fot. i oprac. M. Szeremeta, MAH w Stargardzie



Ryc. 14. Stargard, ul. Grudziądzka, stan. 43 (AZP 32-10/19). Fot. i oprac. M. Szeremeta, MAH w Stargardzie

Stargard, ul. Grudziądzka, stan. 43 (AZP 32-10/19)

W trakcie prac polowych odkryto przypadkowo i przekazano do zbiorów DA MAH plombę towarową wykonaną z ołowiu. Na awersie godło Brandenburgii, poniżej nieczytelna inskrypcja kapitała. Na rewersie nieczytelny odcisk z dookólną inskrypcją i godłem Brandenburgii. Wym.: 27×15 mm. Datowanie: XVII/XVIII w. (ryc. 15.1).

Nr inw. MS/A/336

Majewski

Stargard, ul. Przemysłowa 9

W trakcie prac ziemnych przy budowie zakładu obróbki (konfekcjonowania) stali *Van Heyghen Stal Polska Sp. z o.o.* na terenie Stargardzkiego Parku Przemysłowego przy ul. Przemysłowej 9 natrafiono i przekazano do zbiorów DA MAH następujące zabytki: 1. plomba towarowa wykonana z ołowiu. Na awersie przedstawiono budynek bramny, a na rewersie zawarto podkreśloną prostą linią inskrypcję kapitała: (...)AGA. Poniżej napisu nieczytelny motyw, Żagań. Wym.: 19×18 mm. Datowanie: XVI w. (ryc. 15.3); 2. sygnet z wygrawerowanym krzyżem żelaznym, przykład sztuki okopowej. Wym.: średn. ok. 24 mm. Datowanie: XX w. (ryc. 15.2); 3. plomba towarowa wykonana z ołowiu. Rys. awersu i rewersu nieczytelny. Wym.: maks. średn. 15 mm. Datowanie: nowożytność (ryc. 15.5).

Nr inw. MS/A/313/1-3

Majewski/Stań

Stargard, ul. Światopełka/most na rzece Inie/ul. Młyńska

Przy moście drogowym nad rzeką Iną, będącym przedłużeniem ul. Młyńskiej, od strony przyczółka położonego przy ul. Światopełka, przypadkowo znaleziono i przekazano do zbiorów DA MAH fragm. czarnoszkliwionego kafla płytowego. Jest to plastyczny element kafla gzymosowego lub nasadnika w formie stylizowanej ludzkiej głowy. Datowanie: ok. 1600 r. (ryc. 15.6).

Nr inw. MS/A/322

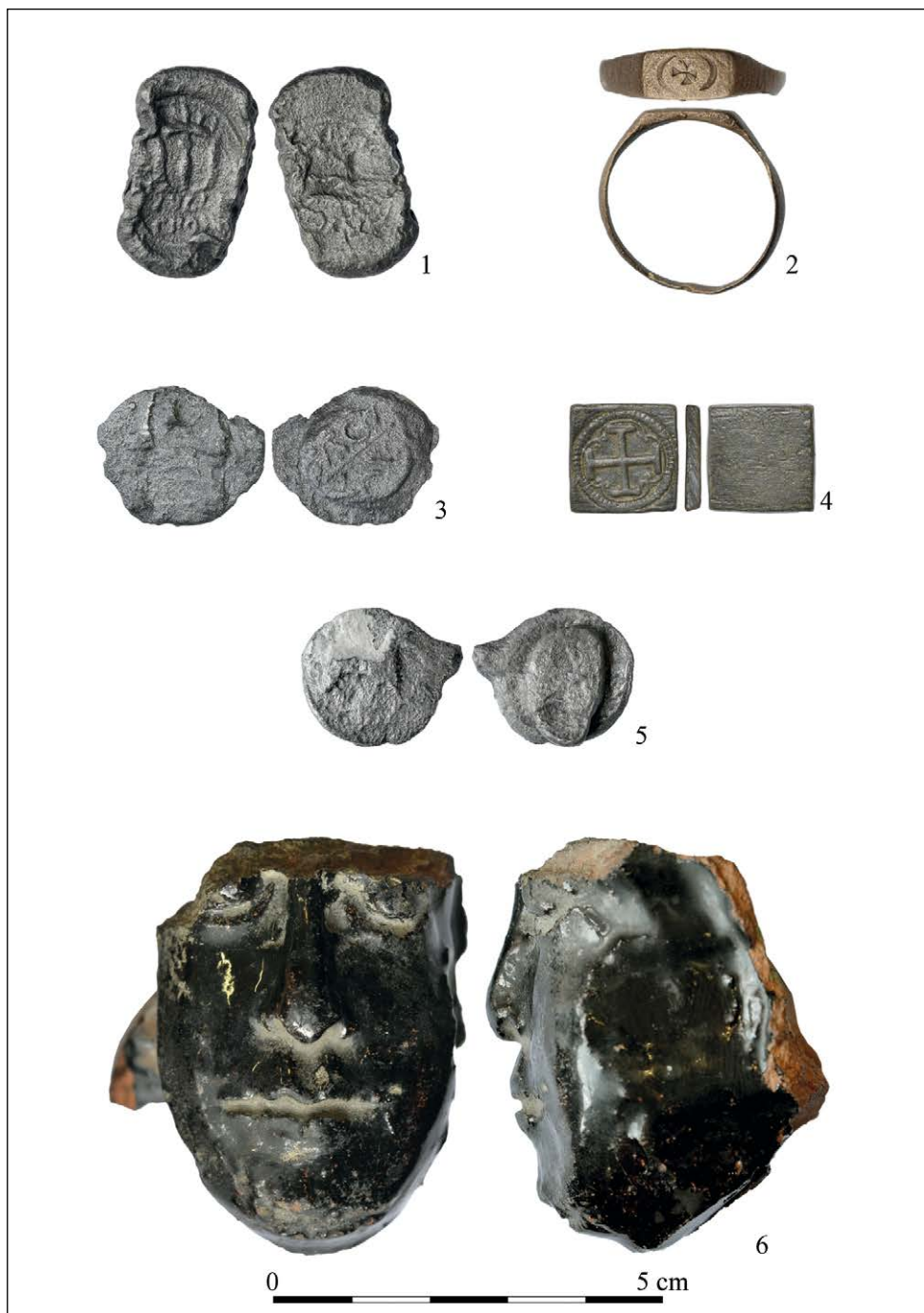
Majewski

Stargard, ul. Przemysłowa

Jeden z mieszkańców Stargardu odnalazł w okolicach Stargardzkiego Parku Przemysłowego przy ul. Przemysłowej w Stargardzie brązowy odważnik monetarny do hiszpańskiej monety o nominale 1 escudo. Przedmiot kwadratowy z jednostronnym przedstawieniem krzyża laskowanego obwiedzionego obwódką w kształcie czwórliścia. Wym.: 14×14×2,3 mm, waga 3,12 g. Datowanie: XVI–XVIII w. (ryc. 15.4).

Nr inw. MS/A/314

Wojciechowska



Ryc. 15:1. Stargard, ul. Grudziądzka, stan. 43 (AZP 32-10/19); 15:2-3, 5. Stargard, ul. Przemysłowa 9; 15:4. Stargard, ul. Przemysłowa; 15:6. Stargard, ul. Światopelka/most na rzece Inie/ul. Młyńska.
Fot. i oprac. M. Szeremeta, MAH w Stargardzie

Stargard, Stare Miasto, ul. Szewska, stan. 11 (AZP 32-10/166)

W maju 2015 r. na północno-wschodniej części dz. geod. nr 197/7 przy ul. Włosienniczej rozpoczęto pierwszy etap prac archeologiczno-architektonicznych, które objęły obszar o powierzchni 120 m² (ryc. 22.1). Podczas odhumusowania terenu natrafiono na relikty dwóch podpiwniczonych kamienic. Piwnica pod dawną kamienicą Schuhstr. 22 została częściowo zniszczona przez wkop pod media. Z badanego terenu pozyskano szereg zabytków ruchomych w tym: 518 fragm. ceramiki siwej, 403 fragm. fajansu, 1999 fragm. ceramiki czerwonej, 166 fragm. kamionki, 262 fragm. kafli, 260 fragm. szkła (ryc. 17.3), 33 fragm. fajek jednorodnych i 1118 fragm. kości zwierzęcych. Oprócz znalezisk masowych wydzielono ponad 140 zabytków specjalnych w tym: monety (ryc. 16.2), plomby towarowe (ryc. 16.1), przedmioty wykonane z żelaza (ryc. 17.2, 4), stopu miedzi (ryc. 17.5-7), kamienia (ryc. 16.3), drewna (ryc. 21.2-3) czy poroża (ryc. 16.4; ryc. 17.1).

Na badanym obszarze zarejestrowano kilkanaście obiektów i warstw związanych z użytkowaniem tego terenu od późnego średniowiecza do nowożytności. Na dawnej parceli Schuhstr. 23 natrafiono na pozostałości funkcjonowania w tym miejscu warsztatu ludwisarskiego (ryc. 22.2). Po odlewniczej produkcji pozostało kilkaset fragm. form odlewniczych (ryc. 18-20). Na jednym fragm. glinianej formy zachował się gmerk (znak wytwórcy) mistrza – ludwisarza, którym był Joachim lub Jacob Ingerman. Obaj funkcjonowali w Stargardzie w l. ok. 1500-1542 (podobny gmerk odkryto w trakcie prac archeologicznych przy kaplicy św. Jakuba w Stargardzie).

W piwnicy kamienicy 23 zachowały się schody prowadzące do tego pomieszczenia od podwórka. Eksplorując jej wnętrze natrafiono na dwa poziomy bruków, ze względów bezpieczeństwa przerwano eksplorację na poziomie nawarstwień późnośredniowiecznych. Ciekawymi obiektami w tym miejscu były dwie wkopane beczki z otworami, służące do odprowadzania wody (ryc. 21.1). Po rozebraniu murów kamienic badania w tym miejscu będą kontynuowane w 2016 r.

Lit.: Majewski 2005, 51-52; Sil/Burdziej 2015, 394 (warsztat Ingermanów)

Stań

Stargard, miasto, okolice

Do zbiorów DA MAH zostały przekazane trzy przypadkowo odkryte zabytki: 1. sprzączka od pasa z zachowanym kolcem, wykonana ze stopu miedzi, zdobiona dwoma niewielkimi nacięciami na ramie. Wym.: wys. 39,15 mm, szer. maks. 58,3 mm. Datowanie: XVI-XVII w. (ryc. 24.1); 2. sprzączka od pasa, stop miedzi. Wym.: szer. 10,3 mm, wys. 39,2 mm, gr. 12 mm, waga 7,16 g. Datowanie: późne średniowiecze/okres nowożytny (ryc. 23.3); 3. zachowany częściowo element pasa wykonany ze stopu miedzi, bogato zdobiony geometrycznymi żłobieniami oraz niewielkimi nacięciami. Wym.: 19,2×27,5 mm, waga 5,87 g. Datowanie: XVI-XVII w. (ryc. 23.2).

Nr inw. MS/A/320/1-3

Szeremeta

Stargard, miasto, okolice

Do zbiorów DA MAH w Stargardzie przekazane zostały następujące zabytki: 1. ozdobna szlufka do pasa odlana z *aurichalcum* (stop miedzi z galmanem – ruda cynku). Zabytek jest kompletny i wyobraża postać kobiecą (ryc. 23.1). Jego wys. wynosi 56,6 mm, szer. 17,2 mm, gr. 11,9 mm i waga 20,4 g. Na podstawie dostępnych analogii znalezisko to uznać należy za wyrób bawarski powstały w 2. poł. XV – na pocz. XVI w. 2. element pasa w postaci litery „W”. Od spodu zachowały się bolce do przytwierdzenia z fragm. zachowanej skóry. Wym.: wys. 36,53 mm, szer. od 27,70 – 34,60 mm. Datowanie: XVI w.? (ryc. 23.4).

Nr inw. MS/A/321/1-2

Lit.: Janowski 2016b, 419-426.

Janowski/Stań

Stargard, miasto, okolice

Mieszkaniec Stargardu odkrył przypadkowo i przekazał do zbiorów DA MAH następujące przedmioty: 1. szpunt z kurkiem o uchwycie w kształcie kogucika, zachowany fragmentarycznie, odlew, brąz. Na płaskiej powierzchni kurka cecha o rys. uskrzydłonej główki putto, Norymberga. Wym. 42×35 mm. Datowanie: 2. poł. XVI/1. poł. XVII w. (ryc. 24.2); 2. szlufka do pasa wykonana ze stopu miedzi. Wym. wys. 31,59 mm, szer. 7,5 mm, gr. 13 mm, waga 7,4 g. Datowanie: późne średniowiecze/okres nowożytny (ryc. 24.3).

Nr inw. MS/A/326/1-2

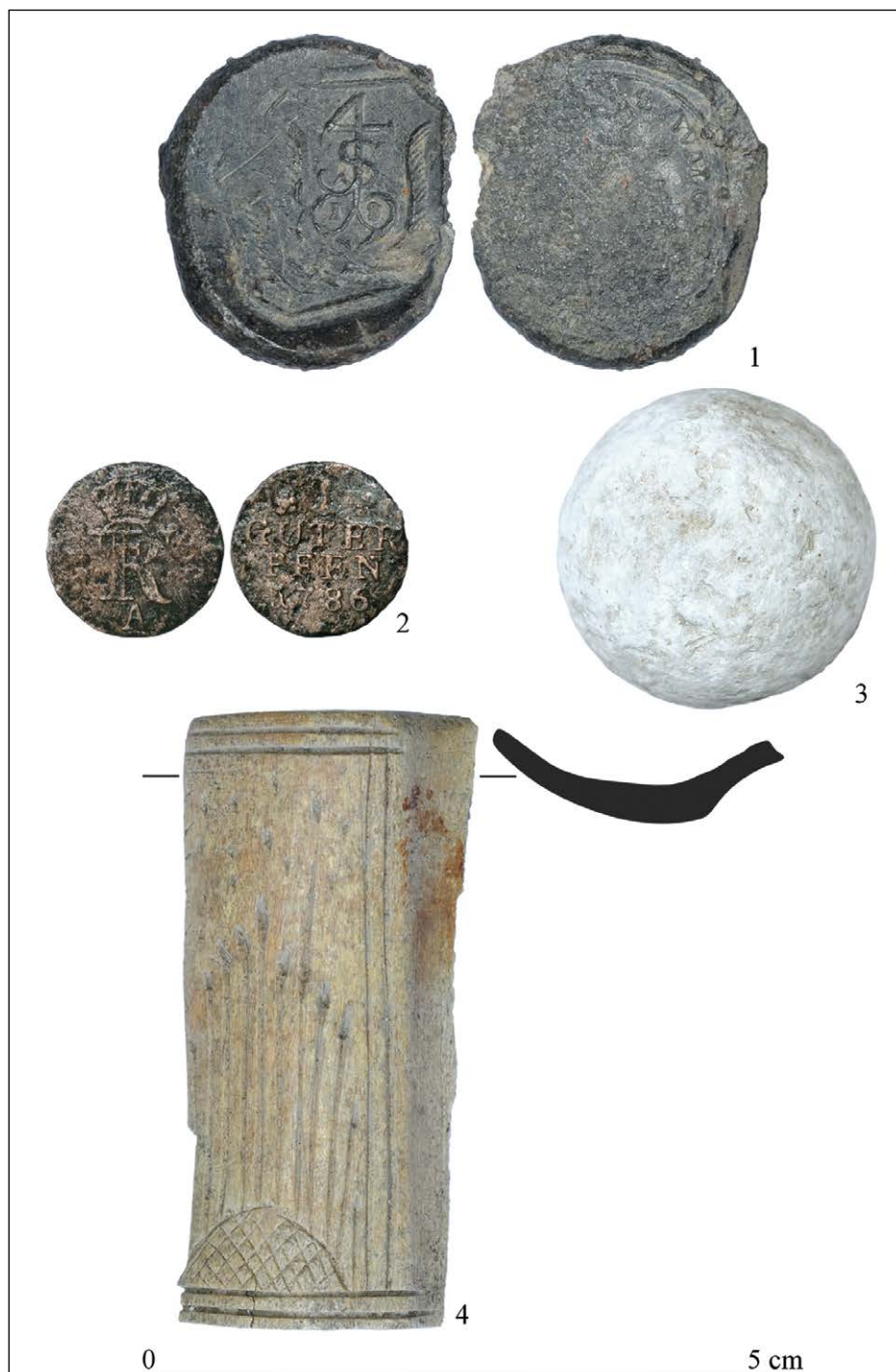
Majewski/Szeremeta

Stargard, miasto, okolice

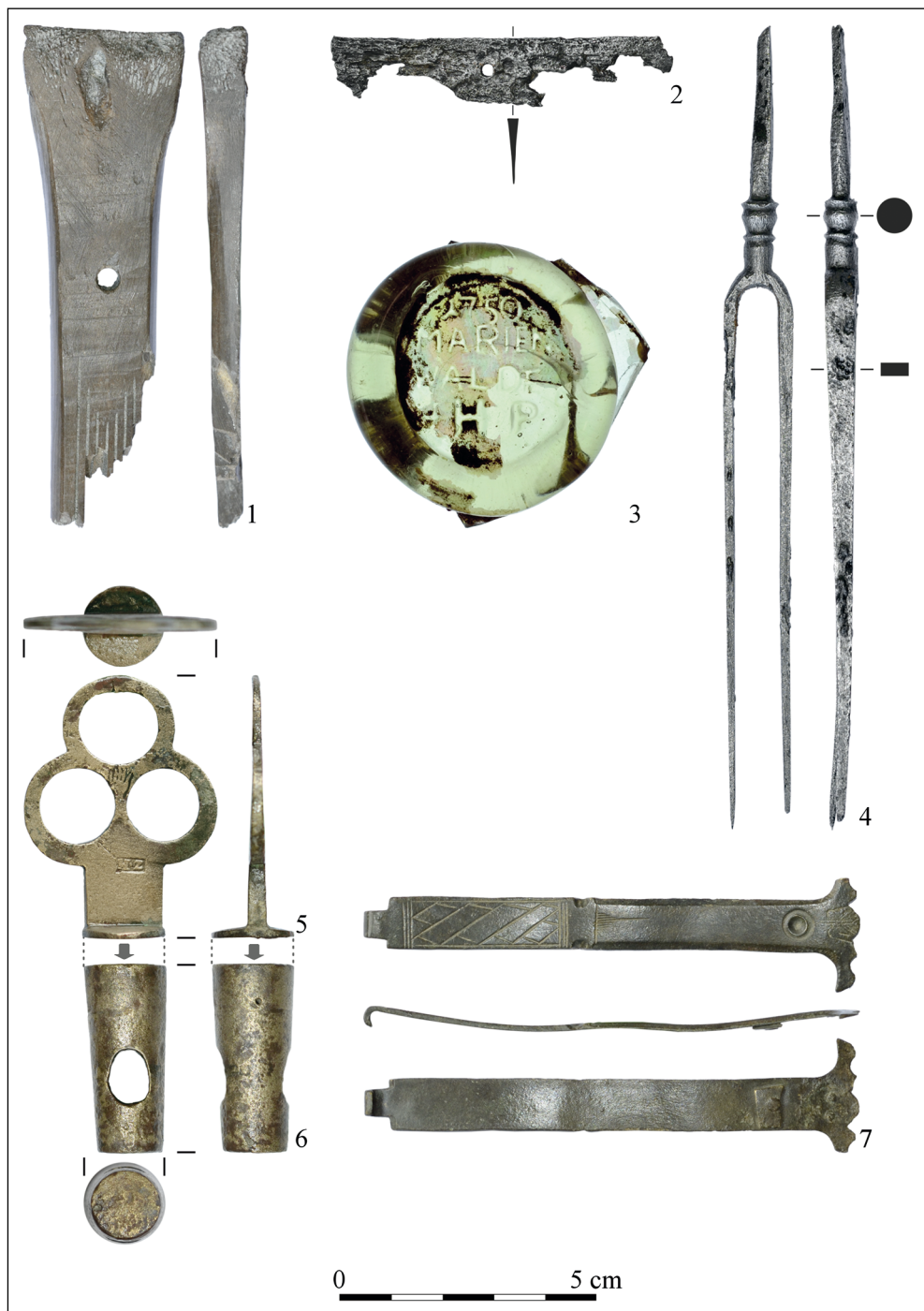
W trakcie prac polowych odkryto przypadkowo i przekazano do zbiorów DA MAH fragm. brązowego zamknięcia zaczepowego książki. W tylnej części zachowały się trzy nity z blaszkami, które pierwotnie mocowały skórzaną pasek. Wym.: zach. dł. 35 mm. Datowanie: XVI/XVII w. (ryc. 24.4).

Nr inw. MS/A/331

Majewski



Ryc. 16. Stargard, Stare Miasto, ul. Szewska, stan. 11 (AZP 32-10/166).
Fot. i oprac. M. Szeremeta, MAH w Stargardzie



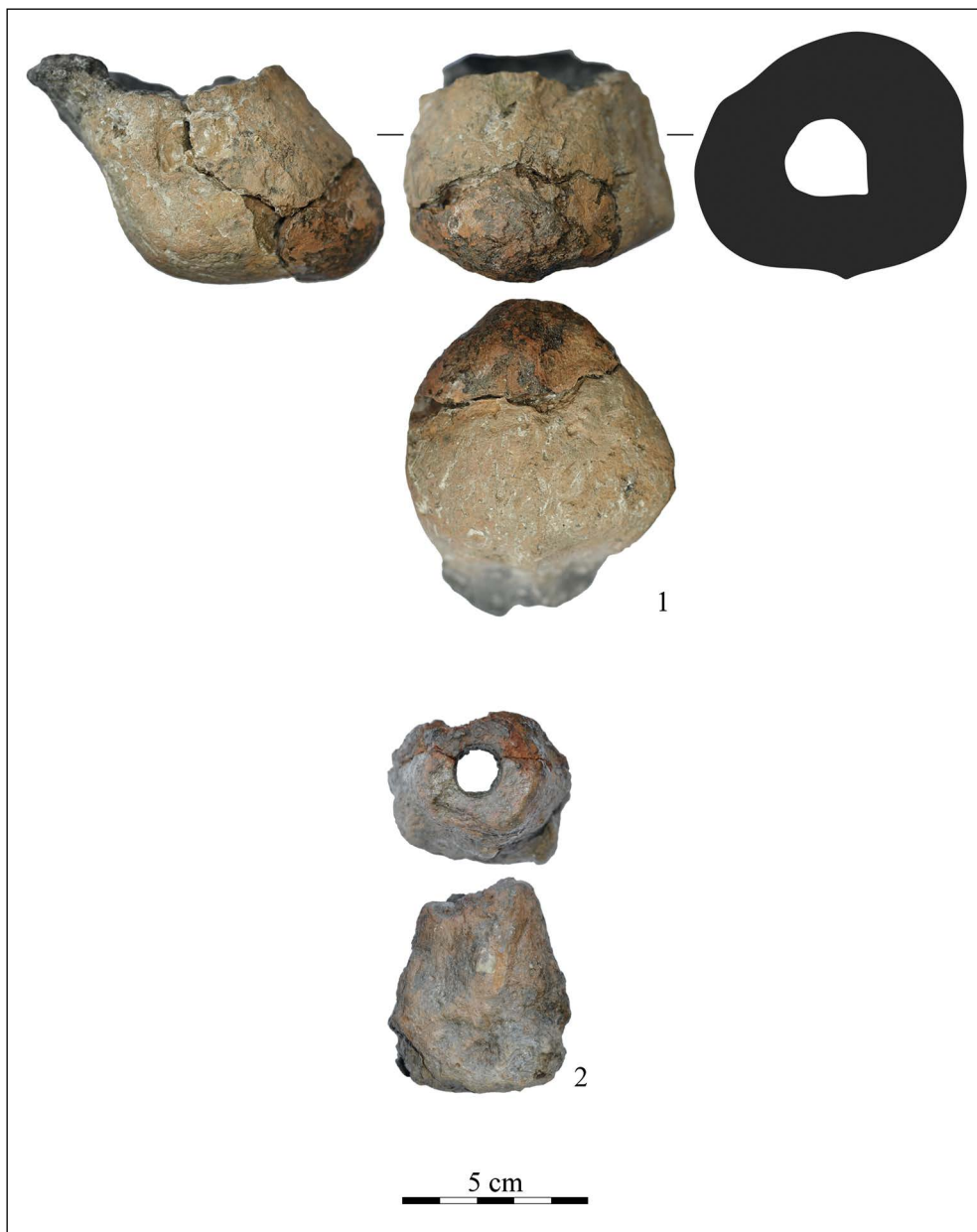
Ryc. 17. Stargard, Stare Miasto, ul. Szewska, stan. 11 (AZP 32-10/166).
 Fot. i oprac. M. Szeremeta, MAH w Stargardzie



Ryc. 18. Stargard, Stare Miasto, ul. Szewska, stan. 11 (AZP 32-10/166).
Fot. i oprac. M. Szeremeta, MAH w Stargardzie



Ryc. 19. Stargard, Stare Miasto, ul. Szewska, stan. 11 (AZP 32-10/166).
Fot. i oprac. M. Szeremeta, MAH w Stargardzie



Ryc. 20. Stargard, Stare Miasto, ul. Szewska, stan. 11 (AZP 32-10/166).
Fot. i oprac. M. Szeremeta, MAH w Stargardzie



Ryc. 21. Stargard, Stare Miasto, ul. Szewska, stan. 11 (AZP 32-10/166).
Fot. i oprac. M. Szeremeta, MAH w Stargardzie



Ryc. 22. Stargard, Stare Miasto, ul. Szewska, stan. 11 (AZP 32-10/166).
Fot. i oprac. M. Szeremeta, MAH w Stargardzie



Ryc. 23. Stargard, miasto, okolice.
Fot. i oprac. M. Szeremeta, MAH w Stargardzie



Ryc. 24. Stargard, miasto, okolice.
 Fot. i oprac. M. Szeremeta, MAH w Stargardzie

Stargard, miasto, okolice

Mieszkaniec Stargardu przekazał do zbiorów DA MAH przypadkowo odkrytą wykonaną ze stopu miedzi sprzączkę zdobioną czworobocznymi oraz kulistymi, symetrycznie umiejscowionymi wypustkami przedzielonymi ażurowym motywem. Wym.: maks. wys. 33,2 mm, szer. 35,3 mm, waga 9,49 g. Datowanie: XVIII w. (ryc. 25.1).

Nr inw. MS/A/333

Szeremeta

Stargard, miasto, okolice

Mieszkaniec Stargardu przekazał do zbiorów DA MAH zabytki znalezione przypadkowo na polu w okolicach Stargardu: 1. pruski guzik urzędniczy, płaski, rewers sygnowany: .EXTRA FEIN.S&V, na awersie orzeł w tarczy pod koroną; mosiądz. Wym.: średn. 24,05 mm, wys. 7,57 mm. Datowanie: XIX w. (ryc. 25.2); 2. guzik bielizniany, z czterema otworami lekko wypukły; stal. Wym.: średn. 17,10 mm. Datowanie: XIX w. (ryc. 25.3); 3. guzik dwuwarstwowy, pusty w środku, lutowany z dwóch części, uszko w postaci pętelki z drutu lutowane w środku guzika. Wym.: średn. 24,40 mm, wys. 14 mm. Datowanie: nowożytność (ryc. 25.6); 4. płaski guzik, na spodzie przylutowana czworokątna płytką z kolistym otworem pełniącą rolę uszka, przy brzegu zdobienie w postaci dookolnej linii rytej; miedź. Wym.: średn. 16,30 mm, wys. 7,62 mm. Datowanie: nowożytność (ryc. 25.8); 5. lekko wypukły guzik, uszko w postaci przylutowanej pętelki z drutu, niezdobiony. Wym.: średn. 21,16 mm. Datowanie: nowożytność (ryc. 25.4); 6. guzik dwuwarstwowy, pusty w środku, lutowany z dwóch części, uszko w postaci pętelki z drutu lutowane w środku guzika. Wym.: średn. 16,39 mm, wys. 14,62 mm. Datowanie: XIX-XX w. (ryc. 25.5); 7. brytyjski płaski guzik brązowy, cywilny. Rewers sygnowany: PLATED BIRMINGHAM, awers gładki. Uszko w postaci przylutowanej pętelki z drutu. Wym.: średn. 22,70 mm. Datowanie: XIX w. (ryc. 25.7).

Nr inw.: MS/A/334/1-7

Stań

Strachocin, gm. Stargard, pow. stargardzki, stan. 1, 8, 9, 12, 13 (AZP 32-10/140, 141, 143, 147, 148)

W wykopie przy budowie sieci wodno-kanalizacyjnej o łącznej dł. 72 m i szerokości nie przekraczającej 60 cm zarejestrowano obiekt związany z działalnością człowieka – palenisko. Obiekt o nieregularnym kształcie i przybliżonych wym. 80×75 cm znajdował się 30 cm poniżej współczesnego poziomu gruntu (ryc. 26.1), a jego miąższość sięgała 30 cm w centralnej części. W trakcie eksploracji uzyskano

niewielką liczbę materiału archeologicznego tj. 10 niecharakterystycznych fragm. wczesnośredniowiecznego naczyńa glinianego (ryc. 26.2).

Szeremeta

Suchań, gm. loco, pow. stargardzki, ul. Boczna 7

W lutym 2015 r. pracownicy DA MAH przeprowadzili rekonesans terenowy, którego zadaniem była kontrola stanu zachowania grodzisk nad rzeką Iną położonych na południe od Suchania. W drodze powrotnej dokonano również oględzin miejsca po dawnym zamku joannickim w Suchaniu, który w okresie nowożytnym należał do domeny książęcej w Szadzku. Pozostałe do dziś wyniesienie porośnięte jest drzewami, a w części zabudowane historyczną i współczesną architekturą. Kulminację wzniesienia stanowi parcela położona przy ul. Bocznej 7, na której ujawniono leżący przy budynku mieszkalnym zbiór częściowo zdeformowanych naczyń cynowych i uszkodzony kociołek brązowy.

Właściciel posesji odkrył zbiór przedmiotów w trakcie powiększania i pogłębiania stawu usytuowanego na zapleczu zabudowań, co miało miejsce kilka lat wcześniej. Wszystkie zabytki zostały przekazane przez znalazcę do MAH w Stargardzie, które poinformowało o odkryciu ZWKZ w Szczecinie. Decyzją nr 1764/2015 zabytki zostały przekazane MAH w Stargardzie jako depozyt. Wpisano je do księgi depozytów w Dziale Historii i Badań nad Społecznością Lokalną MAH.

W zbiorze znajdują się następujące przedmioty: 1. półmisek cynowy, o średn. 39,7-40 cm, z zachowaną częściowo, rytą, inskrypcją kapitałą: PETER (...), sygnowany cechą miejską Stargardu i znakiem mistrza Bartholda Fausta (ryc. 29.1); 2. półmisek cynowy, o średn. 33 cm, sygnowany cechą miejską Stargardu i znakiem nieznanego mistrza – sześcioramienna gwiazda z kulkami pomiędzy ramionami, w obwódce liniowej i promieniami w kołnierzu (ryc. 30.1); 3. półmisek cynowy, o średn. 40 cm, dekorowany na całej powierzchni radelkiem i puncowaniem, sygnowany cechą miejską Stargardu i znakiem nieznanego mistrza – sześciopłatkowa rozeta z inicjałami FR lub HR (ryc. 31); 4. półmisek cynowy, o średn. 39 cm, z zachowaną częściowo, rytą, inskrypcją kapitałą: MATHÄVS LEMKE, sygnowany cechą miejską Stargardu i znakiem mistrza Abrahama Stellmachera (ryc. 30.2); 5. półmisek cynowy, o średn. 37,4 cm, z zachowaną częściowo, rytą, inskrypcją kapitałą: DER KLOSTER MEDE(...), sygnowany cechą miejską Stargardu i znakiem mistrza – gmerk z inicjałami I(...)? (Jacob Krakow?) (ryc. 29.2); 6. konew cynowa, o wys. 32,1 cm, średn. dolna 14,5-15,3 cm, pokrywa z uchwytem i uchem oderwana, z zachowaną rytą inskrypcją kapitałą: ANDREAS HENNEKE, sygnowana na uchwycie cechą miejską Stargardu i znakiem mistrza Petera Pamereringka (ryc. 28.2; ryc. 32); 7. konew cynowa, o wys. 24,1 cm, średn. dolna 12-15 cm, pokrywy brak, zachowany uchwyt i ucho, sygnowana na uchwycie cechą miejską Stargardu i znakiem mistrza Bartholda Fausta (ryc. 28.1); 8. kociołek brązowy, o wys. 12,5 (15,5) cm, średn. wylewu 20,5 cm, sygnowany na spodzie dna gmerkiem ludwisarza stargardzkiego Jochima II Karstede (ryc. 27).

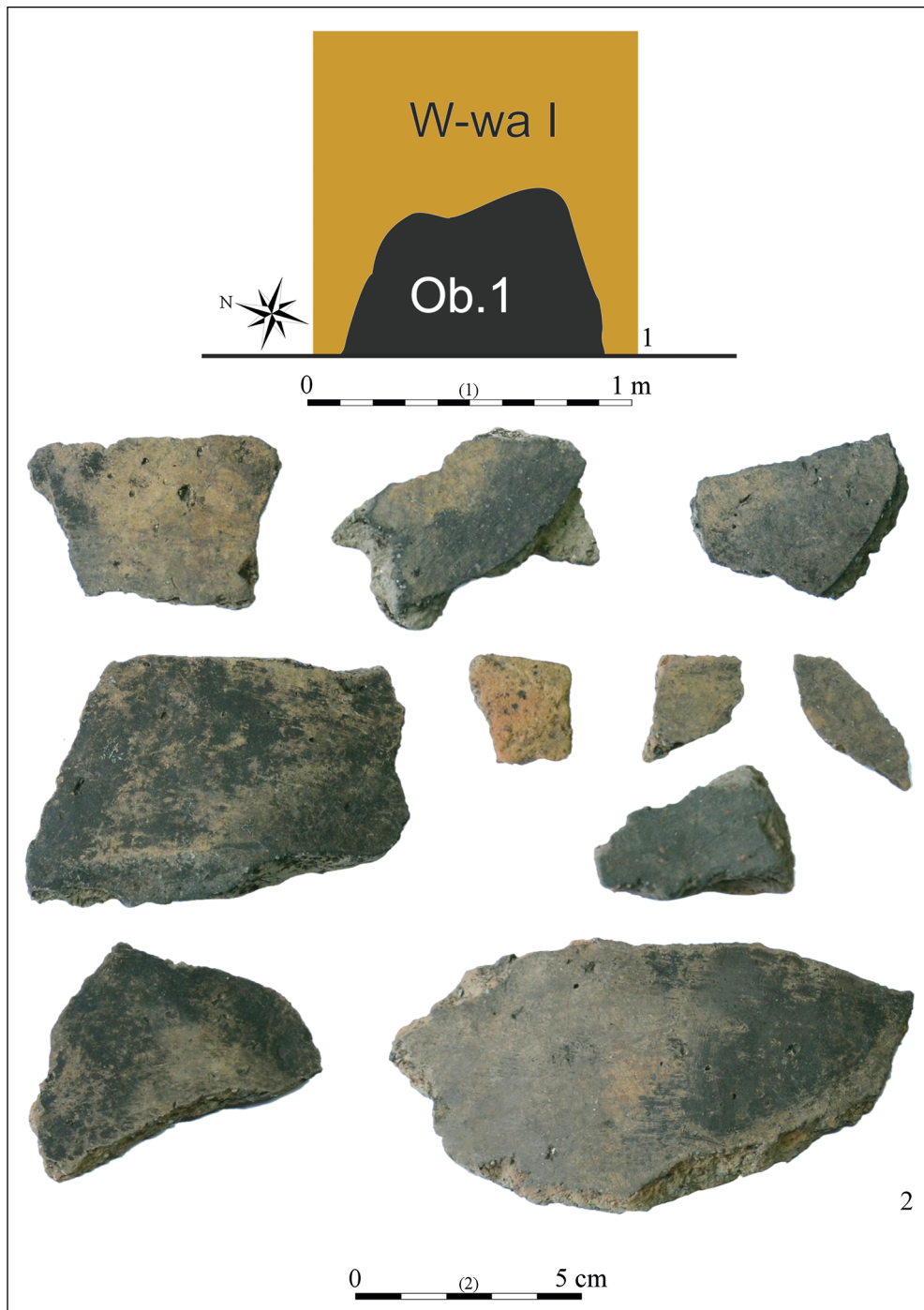
Wszystkie odnalezione przedmioty sygnowane są znakami mistrzów konwisarskich i ludwisarskich działających w Stargardzie na przełomie XVI i XVII w. Zbiór naczyń został prawdopodobnie zdeponowany w 1627 r. lub w kolejnych latach wojny 30. letniej (1618-1648).

Nr inw. MS/Dep/1138-1145

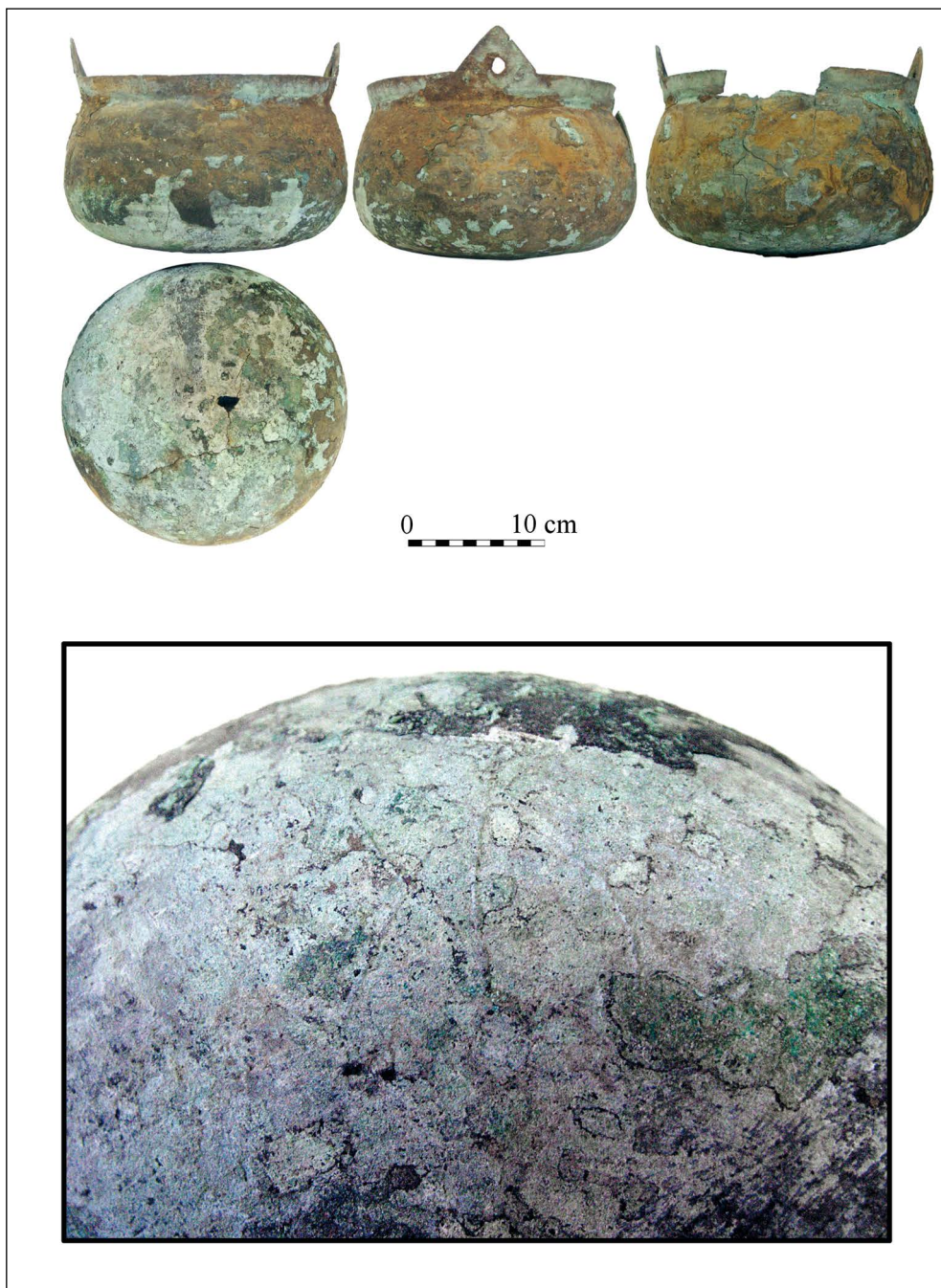
Majewski / Stań / Szeremeta / Wojciechowska



Ryc. 25. Stargard, miasto, okolice. Fot. i oprac. M. Szeremeta, MAH w Stargardzie



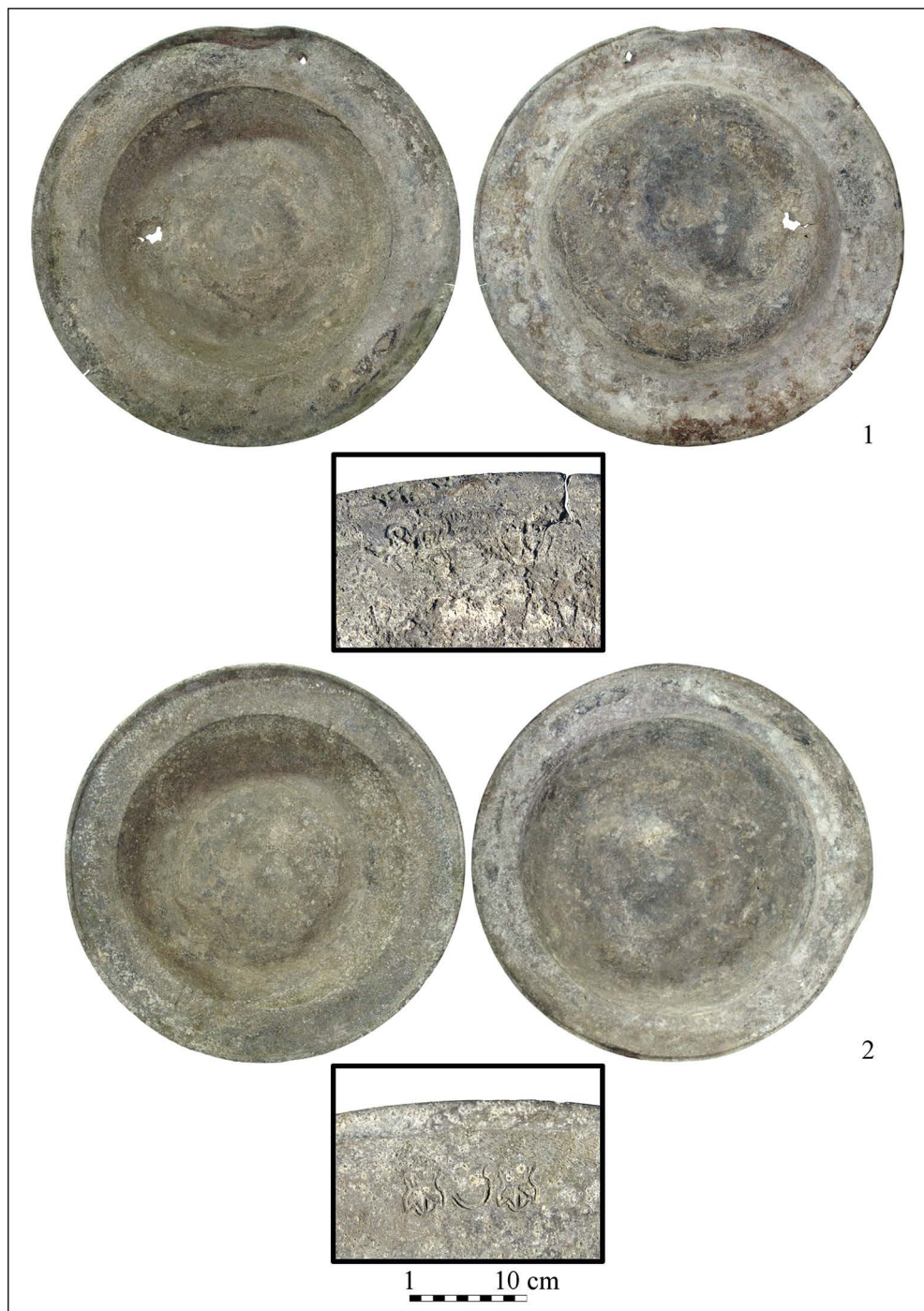
Ryc. 26. Strachocin, gm. Stargard, pow. stargardzki, stan. 1, 8, 9, 12, 13 (AZP 32-10/140, 141, 143, 147, 148).
Fot., rys. i oprac. M. Szeremeta, MAH w Stargardzie



Ryc. 27. Suchań, gm. Suchań, pow. stargardzki, stan. nieokreślone.
Fot. i oprac. M. Szeremeta, MAH w Stargardzie



Ryc. 28. Suchań, gm. Suchań, pow. stargardzki, stan. nieokreślone.
 Fot. i oprac. M. Szeremeta, MAH w Stargardzie



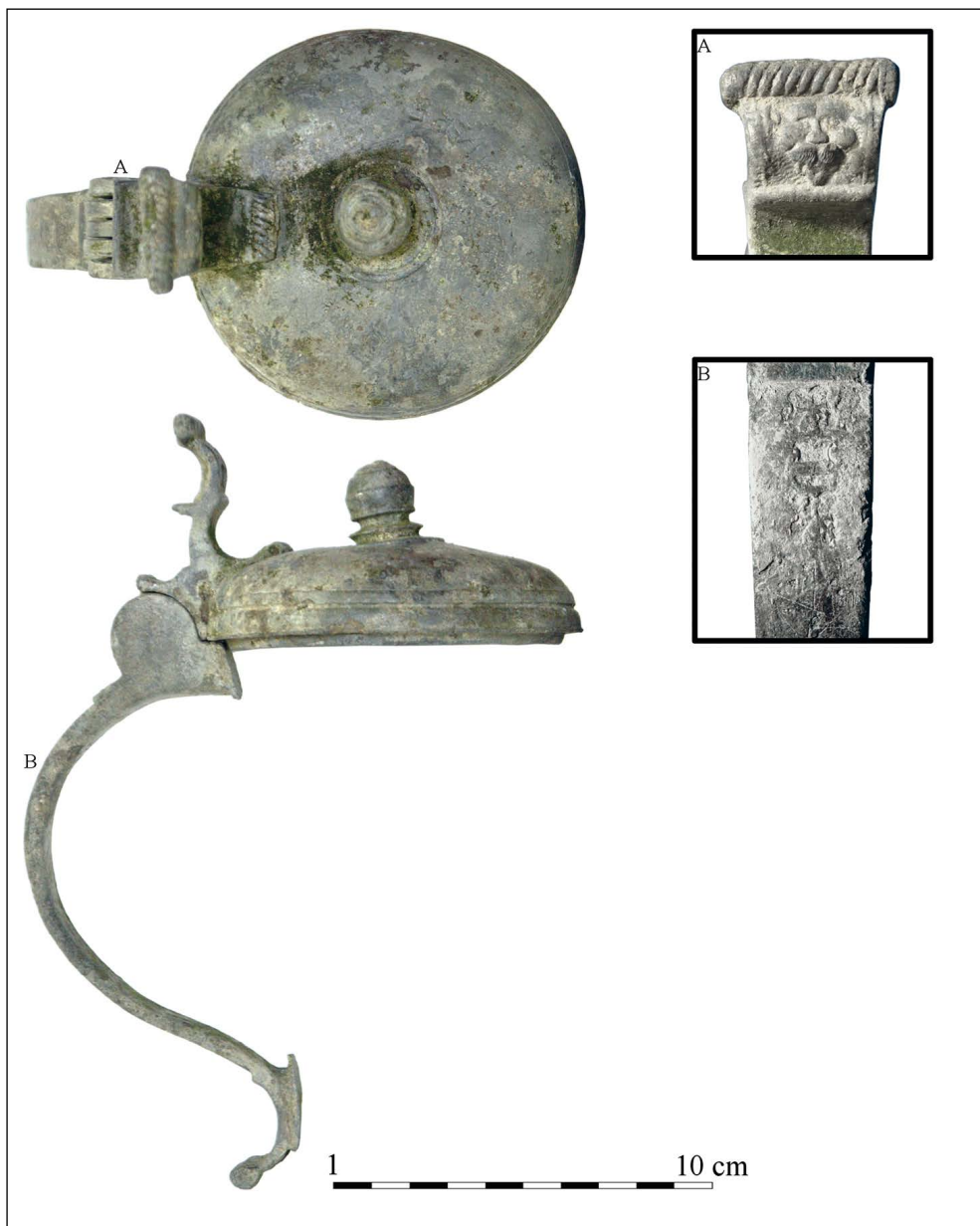
Ryc. 29. Suchań, gm. Suchań, pow. stargardzki, stan. nieokreślone.
Fot. i oprac. M. Szeremeta, MAH w Stargardzie



Ryc. 30. Suchań, gm. Suchań, pow. stargardzki, stan. nieokreślone.
Fot. i oprac. M. Szeremeta, MAH w Stargardzie



Ryc. 31. Suchań, gm. Suchań, pow. stargardzki, stan. nieokreślone.
Fot. i oprac. M. Szeremeta, MAH w Stargardzie



Ryc. 32. Suchań, gm. Suchań, pow. stargardzki, stan. nieokreślone.
Fot. i oprac. M. Szeremeta, MAH w Stargardzie

Autorzy haseł:

Karolina Bucka (DA MAH)
Marcin Burdziej (DUSEiP MAH)
Andrzej Janowski (IAiE PAN)
Marcin Majewski (KA IHiSM US / MAH)
Karolina Stań (DA MAH)
Mateusz Szeremeta (DA MAH)
Iwona Wojciechowska (DA MAH)

Rozwinięcie użytych skrótów:

DA MAH – Dział Archeologii, Muzeum Archeologiczno-Historyczne, Stargard; dł. – długość; DUSEiP MAH – Dział Upowszechniania Sztuki, Edukacji i Promocji, Muzeum Archeologiczno-Historyczne, Stargard; fragm. – fragment; gr. – grubość; IAiE PAN – Instytut Archeologii i Etnologii PAN w Szczecinie; l. – lat, lata; Lit. – literatura; MAH – Muzeum Archeologiczno-Historyczne, Stargard; Nr inw. – Numer inwentarza; obr. – obręb; ok. – około; pocz. – początek; r. – rok; ryc. – rycina; rys. – rysunek; Schuhstr. – Schuhstrasse, szer. – szerokość; średn. – średnica; w. – wiek; wym. – wymiary; wys. – wysokość; ZWKZ – Zachodniopomorski Wojewódzki Konserwator Zabytków.

Bibliografia

- Bucka K. 2016. Brązowa siekierka ze Strumian, gm. Stargard. *Stargardia* 10, 403-406.
- Janowski A. 2016a. Dewocjonalia staroobrzędowców w zbiorach MAH w Stargardzie. *Stargardia* 10, 431-437.
- Janowski A. 2016b. Kolejny gotycki element pasa ze Stargardu. *Stargardia* 10, 419-426.
- Janowski A. 2016c. Brązowa ostroga z ramionami haczykowato zagiętymi do wnętrza ze Słodkówka, pow. stargardzki. *Stargardia* 10, 407-413.
- Janowski A. 2016d. Wczesnonowożytny strzemień ze Słodkówka, pow. stargardzki. *Stargardia* 10, 427-429.
- Janowski A. 2016e. Karolińska przewlecza do ostróg ze Stargardu. *Stargardia* 10, 415-417.
- Kostrzewski J. 1919. *Die ostgermanische Kultur der Spätlatenezeit*. Leipzig.
- Majewski M. 2005. *Ludwisarstwo stargardzkie XV-XVII wieku*. Stargard.
- Sil B., Burdziej M. 2015. Stargard, ul. Marii Skłodowskiej-Curie, Gdańska i Światopełka, obszar dawnej kaplicy i cmentarza św. Jakuba, stan. 11a (AZP 32-10/167). *Stargardia* 9 (2014), 394-398.
- Wiloch R. 1995. Klamry do pasa kultury oksywskiej. *Pomorania Antiqua* 16, 9-60.
- Wojciechowska I. 2015. Aqua fons vitae... – o nowożytnych pojemnikach do wody mineralnej ze zbiorów Muzeum Archeologiczno-Historycznego w Stargardzie. *Stargardia* 9 (2014), 171-200.
- Wołagiewiczowie D. i R. 1963. Uzbrojenie ludności Pomorza Zachodniego u progu naszej ery. *Materiały Zachodniopomorskie* 9, 9-166.